

PLA ESTRATÈGIC DE MONTCADA I REIXAC

LA CIUTAT DEL DEMÀ



Ajuntament de Montcada i Reixac

P L A E S T R A T È G I C D E M O N T C A D A I R E I X A C

Des del seu inici el Pla Estratègic de Montcada i Reixac ha tingut com a objectiu fer de Montcada la ciutat de tothom. El nostre horitzó és la ciutat del 2010.

Ara tinc la satisfacció de presentar-vos la publicació del Pla Estratègic. Aquest document recull els resultats del treball col·lectiu realitzat en els darrers dos anys per un conjunt de ciutadans i ciutadanes, entitats, associacions i institucions.

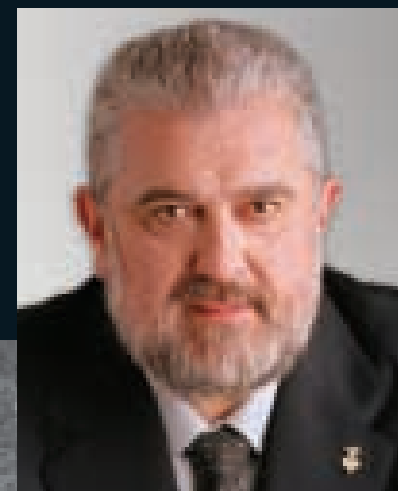
Des de l'Ajuntament s'ha assumit el paper d'impulsor i coordinador d'aquest procés. La definició del model de desenvolupament futur ha volgut comptar amb la participació de la ciutadania. La voluntat del Pla ha estat aconseguir la complicitat de tots els agents socials i econòmics amb capacitat d'acció en el municipi. Puc afirmar amb satisfacció que ho hem aconseguit.

Vull agrair la seva aportació a totes i cadascuna de les persones que, amb la seva participació, han fet possible l'elaboració del primer Pla Estratègic de la nostra ciutat.

Entre tots construirem la ciutat del demà, la Montcada i Reixac que volem.

César Arrizabalaga Zabala

Alcalde de Montcada i Reixac



LES PERSONES: QUALITAT DE VIDA I QUALITAT HUMANA

Les persones són el principal objectiu de les mesures que han de fer la Montcada del demà. Impulsar el creixement humà dels montcadencs a tots nivells n'és la finalitat. Des dels infants de l'escola bressol fins a les persones de la 3a edat, cal vetllar perquè les polítiques municipals garanteixin la seva integració i participació en la vida cultural de la ciutat i la seva protecció i suport en les tasques quotidianes.

PROJECTE

01

ESCOLES OBERTES

En el marc de la ciutat educadora -la ciutat que assumeix i potencia la corresponsabilitat social en l'educació dels seus ciutadans- l'escola ha de ser en les relacions humanes, oberta i en xarxa. Els centres educatius constitueixen un punt de suport fonamental de relacions als barris i en la construcció del capital social.

Cal impulsar els mitjans necessaris per a la utilització de les instal·lacions escolars durant hores no lectives per al desenvolupament de les activitats de la comunitat. L'escola ha de ser un nexa d'unió del veïnat, un punt de trobada i de connexió.

- Escola oberta per a l'atenció a la infància
- Escola oberta a la comunitat
- Escola oberta per l'aprenentatge i l'educació
- Escola oberta per a famílies
- Escola oberta per a un esport diversificat

ESCOLA BRESSOL. CAN CUIÀS



PROJECTE

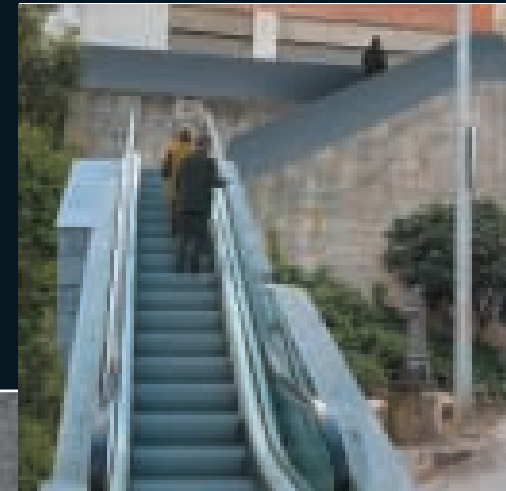
02

MÉS PER A LA GENT QUE HA FET GRAN MONTCADA

Augmentar, millorar i innovar en els serveis per a les persones grans de Montcada i Reixac. Cal dotar la ciutat dels serveis i equipaments necessaris que facilitin la permanència de la gent gran al seu domicili i la integració al seu entorn.

- Servei d'ajut a llar (atenció social domiciliària)
- Centres de dia
- Habitatges tutelats
- Xec de serveis
- Pla d'accessibilitat

ESCALES MECÀNIQUES



PROJECTE

03

FEM XARXA

Cal promoure un procés de participació adreçat a construir el consens entorn la política social i les accions socials al municipi.

- Definició i promoció de la política social al municipi
- Coordinació entre serveis i intervencions professionals
- Activar la capacitat de col·laboració entre serveis professionals, serveis voluntaris i suports informals (els veïns)
- Promoure compromisos d'assignació de recursos econòmics a la política social
- Avançar en la definició de programes integrats (infància, gent gran, jovent...)

EQUIPAMENT CÍVIC CAN CUIÀS



PROJECTE

04

ESPORT SENSE LÍMITS

Cal promoure la pràctica de l'esport incrementant i millorant les instal·lacions per a la pràctica esportiva. Aprofitar l'atractiu de l'esport i l'activitat física com a instruments per assolir objectius de salut, cohesió social i aprenentatge de la convivència.

- Facilitar una diversitat de llocs per a la pràctica esportiva, en equipaments, en l'espai públic i en l'entorn natural
- Aprofitar l'atractiu de l'esport i l'activitat física, com a instrument per assolir objectius de salut, de cohesió social i d'aprenentatge en la convivència
- Impulsar mesures de suport a l'esport reglat, a les associacions i entitats esportives reconeixent la seva aportació en la creació de relacions socials, en la projecció de la ciutat i la construcció d'identitat

NOU CAMP DE FUTBOL



PROJECTE

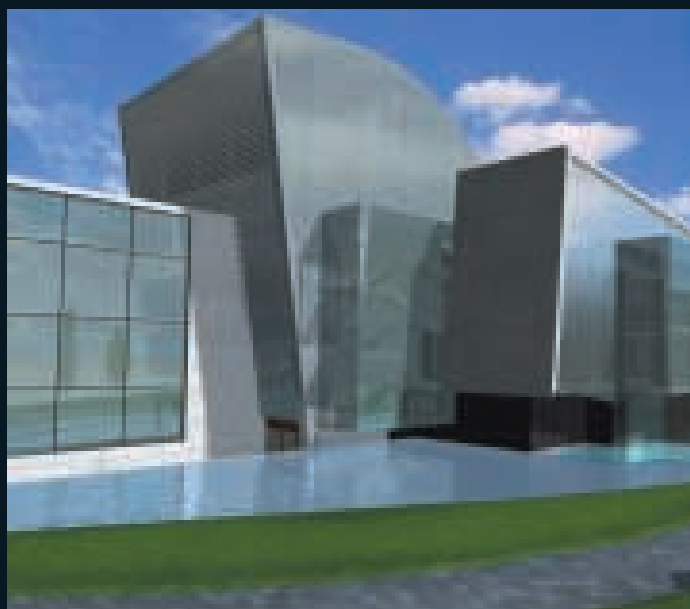
05

IDENTITAT COMPARTIDA. IMATGE RENOVADA

La creació de nous equipaments culturals acompanyarà el creixement humà de la població. Cal crear nous elements d'identitat, promoure esdeveniments amb projecció, atraure equipaments metropolitans i valoritzar el nostre patrimoni.

- Creació d'esdeveniments nous i amb projecció més enllà de Montcada i Reixac
- Atracció d'equipaments metropolitans que puguin singularitzar positivament el municipi
- Valoritzar el patrimoni
- Creació de nous elements d'identitat

NOVA BIBLIOTECA. TEATRE. AUDITORI



EL TERRITORI: LA REALITAT DE LA CIUTAT

El territori com a base del desenvolupament de la ciutat del demà ha d'assegurar un nou creixement urbà. Cal consolidar la connectivitat del municipi amb una potenciació dels transports públics i de l'accessibilitat a la ciutat des de diferents vies. Reequilibrar les intervencions als barris amb actuacions en l'habitatge i l'espai públic i promoure una ciutat de qualitat amb la millora de l'entorn urbà.



PROJECTE

06

PARC FLUVIAL

Cal concebre els rius i rieres com elements articuladors del territori respectant els aspectes naturals i faunístics. Recuperar la façana fluvial de Montcada i Reixac amb l'adequació de les lleres del Besòs i del Ripoll per al gaudi del ciutadà.

- Nous espais públics i zones verdes
- Divulgació dels valors naturals
- Recorreguts i itineraris a peu i en bicicleta
- Accessos al parc



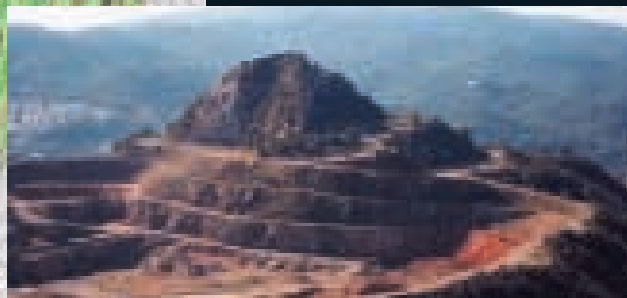
PROJECTE

07

EL TURÓ: PORTA DE COLLSEROLA

La recuperació del Turó de Montcada, signe d'identitat històric de la ciutat, i la seva connexió amb el Parc de Collserola configuraran la porta d'entrada del municipi a un espai natural proper, i suposaran una millora de la qualitat de vida en el lleure.

- Creació de zones d'esbarjo, recorreguts i itineraris a peu i en bicicleta
- Divulgació dels valors naturals
- Connexió entre el Turó i el Parc de Collserola pel Parc de Can Cuiàs
- Promoure la connectivitat dels dos grans espais verds, la Serralada de Marina i el Parc de Collserola, a través del municipi
- Recuperació del Turó com a veritable signe d'identitat històrica de la ciutat



PROJECTE

08

MONTCADA MÉS A PROP

L'adequació de les línies de transport públic per connectar els barris i els principals equipaments i polígons industrials de la ciutat contribuiran de forma immediata a una millor qualitat de vida de tots els ciutadans de Montcada i Reixac.

- Connexions entre els barris amb transport públic
- Connexions amb els principals equipaments
- Millora de l'accessibilitat del transport públic als polígons industrials
- Transport per a persones amb mobilitat reduïda

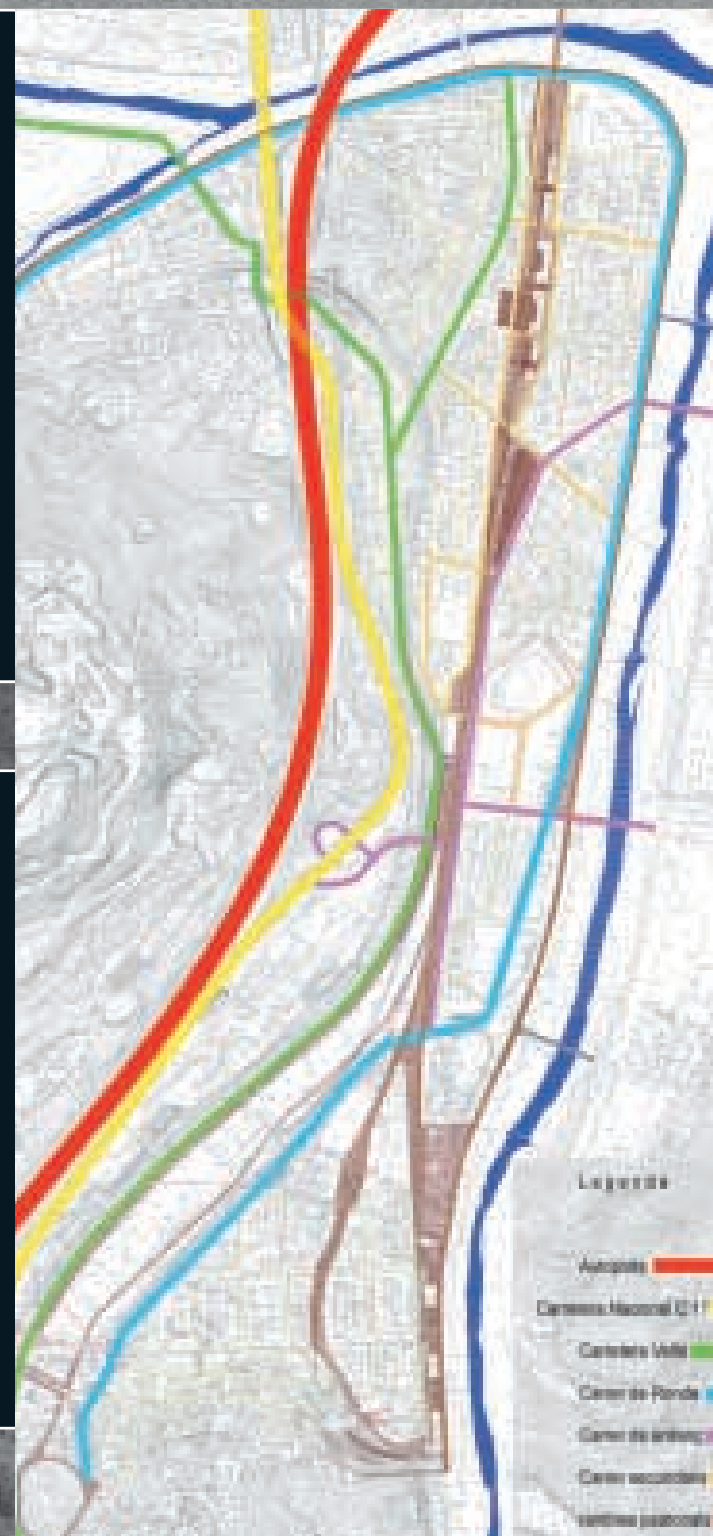
PROJECTE

09

ACTUACIÓ INTEGRAL ALS BARRIS: CAN SANT JOAN, LA RIBERA I LA FONT PUDENTA

Cal dur a terme accions integrals als barris on existeix una amenaça de degradació per les males condicions d'habitatge i aïllament urbanístic. L'eina principal és l'execució dels Plans Especials de Reforma Interior (PERI) de Can Sant Joan i la Font Pudenta i el trasllat de la fàbrica Valentine.

- Intervenció sobre el sòl alliberat pel trasllat de la fàbrica Valentine
- Execució dels Plans Especials de Reforma Interior (PERI) de La Ribera, Can Sant Joan i Font Pudenta



PROJECTE

10

ACCÉS A L'HABITATGE

Cal facilitar la construcció d'habitatges a preus assequibles en les promocions immobiliàries que es duguin a terme a Montcada i Reixac. Hi ha diferents modalitats a considerar: preu taxat, habitatge de protecció oficial, habitatge social i promocions municipals a preus per sota del mercat.

NOUS HABITATGES A MAS DURAN

- Habitatge protegit a Mas Rampinyo, Mas Duran
- Construcció de 13 habitatges de lloguer en un edifici al centre de la vila per part de Montcada Societat Municipal
- Destinar el 10% dels habitatges a Règim de Protecció Pública l'actual parcel·la ocupada per Barnices Valentine
- Construcció d'habitatge protegit i de lloguer en les actuacions de desenvolupament dels PERI de Can Sant Joan, La Ribera i Font Pudenta



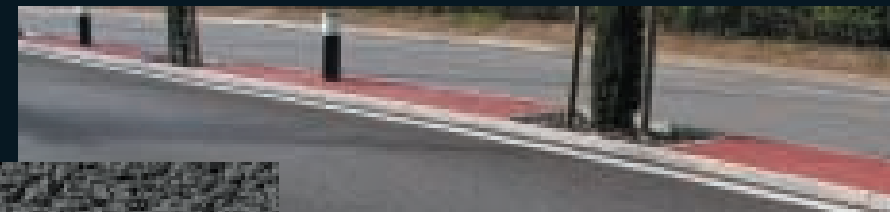
PROJECTE

11

MAPA SÒNIC

El mapa sònic determinarà les accions necessàries per a corregir els problemes acústics de la ciutat. Entre d'altres, la col·locació de pantalles acústiques, de paviment sonoreductor i l'establiment de mesures de pacificació del trànsit.

- Col·locació de pantalles acústiques
- Paviment sonoreductor
- Mesures de pacificació del trànsit



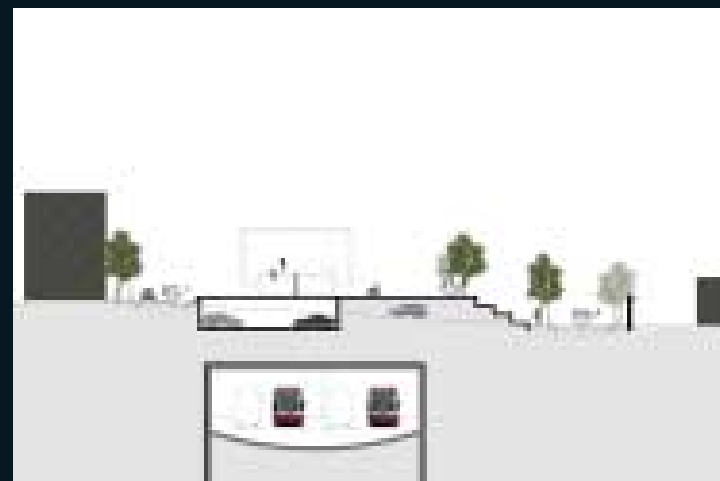
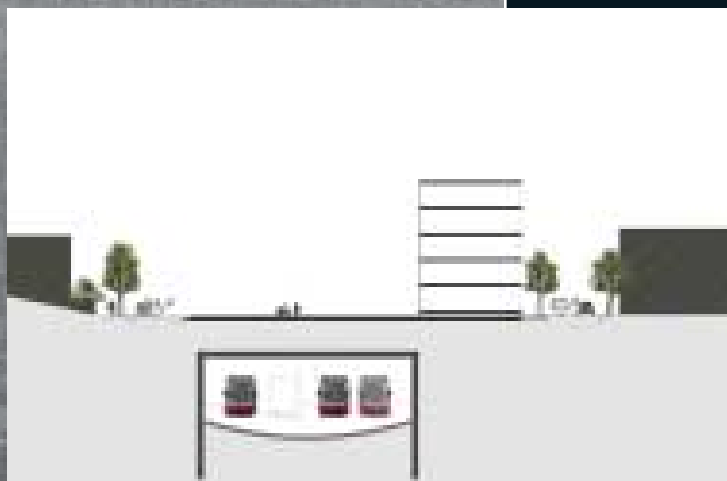
PROJECTE

12

SOTERRAMENT LÍNIA DE FRANÇA

El soterrament de la línia de França permetrà la construcció de vials de comunicació entre els barris que es troben a banda i banda de la línia del tren.

- El projecte unirà i cohesionarà el territori urbà, facilitant la comunicació a peu, en cotxe i en transport públic del municipi.



PROJECTE

13

SOTERRAMENT LÍNIA DE LA GARRIGA

Soterrament de la línia de La Garriga C-3, que deixarà de ser una barrera al barri de Mas Rampinyo.

PROJECTE

14

VIES EXTERNES DE COMUNICACIÓ

Tenen com a objectiu redistribuir el trànsit fora dels nuclis urbans i evitar el pas pel nus de la Trinitat dels vehicles que, des de la C-58, vulguin accedir a la C-17 i, per tant, millorar la comunicació amb vehicle privat entre el Vallès Occidental i el Vallès Oriental. Es planteja el soterrament al seu pas pel municipi per tal de garantir la integritat del corredor verd i eliminar qualsevol impacte i barrera mediambiental.



PROJECTE

15

SOTERRAMENT C-17

Soterrar la C-17 a l'alçada de la Pl. Espanya permetrà eliminar els semàfors i alliberar el tram de soroll i contaminació, superant la barrera que trenca Mas Rampinyo.

L'actuació preveu un fals túnel i dues rotondes, una a la Pl. Espanya i l'altra davant de l'Escola Elvira Cuyàs. Entre les dues hi haurà un ampli passeig i carrils de circulació interna a les bandes.

L'ECONOMIA

L'enfortiment del teixit econòmic ha d'afavorir la consolidació del desenvolupament empresarial i industrial que garanteixi una millor qualitat de vida de la ciutadania.

PROJECTE

16

CONTINUÏTAT DEL PROCÉS DE MODERNITZACIÓ DEL COMERÇ LOCAL

Basada en la promoció del comerç local, l'accés al centre comercial i les polítiques de modernització del comerç.

- Mesures d'ordenació i execució: adaptació del procediment de concessió de llicències comercials, destinació de plantes baixes a locals comercials, limitació d'ocupació de locals per serveis de mitja jornada, modificació d'usos de les parcel·les, regulació de la concessió de guals als carrers comercials, avaluació del POEC...
- Infraestructures urbanes de suport: senyalització, aparcaments de rotació, acondicionament dels carrers comercials...
- Dinamització: dinamització comercial, plans de dinamització del comerç i dinamització dels mercats
- Gestió col·lectiva: creació d'un Consell de Comerç i una Federació d'Associacions de Comerciants



PROJECTE

17

PROGRAMES DE CAPTACIÓ D'EMPRESSES

La captació d'empreses, la gestió proactiva del sòl i la promoció dels polígons industrials de Montcada són mesures bàsiques per al desenvolupament econòmic de la ciutat.

- Enfortir l'especialització industrial de Montcada i Reixac a l'àrea metropolitana, determinant en quins sectors es podria especialitzar l'oferta industrial del municipi
- Impulsar una acció proactiva i selectiva en la gestió del sòl disponible per a l'atracció o la creació d'empreses d'alt valor afegit amb:
 - La millora qualitativa del polígons industrials, dotant-los d'una xarxa de microbusos, entre d'altres accions
 - Elaborar un pla d'aparcaments per als polígons
 - Establir mecanismes de concertació amb els propietaris de sòl per tal d'orientar qualitativament els usos del sòl industrial disponible
 - Dotar-se dels instruments de promoció del sòl per a la localització d'activitats que aportin valor afegit en temes d'ocupació i sinèrgies amb el teixit existent



POLÍGON LA FERRERIA

PROJECTE

18

SUPORT A LES EMPRESSES I ELS EMPRENEDORS

Cal desenvolupar el Pla de Suport als nous emprenedors amb un programa de sensibilització empresarial destinat a fomentar l'aparició d'emprenedors joves. Fomentar els àmbits de les noves tecnologies i la construcció d'un viver d'empreses i de naus industrials de petites dimensions.

- Programa de sensibilització empresarial adreçat a nous emprenedors, especialment als col·lectius de joves, estudiants i aturats
- Programa de suport i promoció de noves empreses, especialment en els àmbits dels serveis avançats, de les noves tecnologies i dels serveis domèstics i a la persona
- Construcció d'un viver d'empreses, que incorpori despatxos per a ubicar-hi empreses de serveis, i naus industrials de grandària petita, de 200 a 300 m²
- Pla de Suport a les Pimes existents mitjançant informació a les empreses, suport en organització i estratègia empresarial a les petites empreses de capital local que tenen dificultats per ser competitives, impuls a una xarxa d'empreses de serveis locals que doni suport al conjunt d'indústries del municipi, i apropament de la universitat a les empreses locals

PROJECTE

19

FORMACIÓ

Per millorar la qualificació dels recursos humans i adaptar-los al mercat de treball les mesures s'adrecen cap una formació concertada amb els sectors empresarials especialitzats i la promoció de llocs de treball en els nous jaciments d'ocupació.

- En l'àmbit de la Formació Ocupacional:
 - Formació en un marc de concertació amb sectors empresarials en especialitats industrials
- En l'àmbit de la Formació reglada:
 - Articulació de polítiques conjuntes amb els instituts de Formació Professional per obtenir especialitats adients al mercat de treball local
- Pel que fa al reciclatge de treballadors:
 - Articulació d'una oferta formativa conjunta amb empresaris i sindicats que cobreixi les demandes formatives del teixit productiu



PROJECTE

20

UNITAT DE GESTIÓ ESTRATÈGICA I PROCÉS D'IMPULS I SEGUIMENT DEL PLA

Aquesta unitat es planteja com una unitat de servei i de suport encarregada de facilitar i impulsar la gestió estratègica de la ciutat. Les seves funcions s'emmarquen en l'elaboració de les propostes tècniques que han de ser les bases del procés de reflexió i de la presa de decisions, l'orientació i suport en les relacions amb els agents claus, facilitar els sistemes i marcs de participació per recollir les experiències i propostes de la ciutadania i impulsar les accions de comunicació per divulgar aquest projecte.

- Elaborarà les propostes tècniques que seran la base del procés de reflexió i de la presa de decisions
- Facilitarà els sistemes i els marcs de participació per recollir les opinions, experiències i propostes de la ciutadania

Els àmbits d'actuació proposats per a la unitat serien:

- La definició i el seguiment de l'estratègia general de la ciutat
- Gestió relacional: construcció de xarxes / partenariats
- Mediació estratègica
- Innovació en les formes de participació
- La promoció dels projectes estratègics (L'agenda del Pla estratègic)
- La dinamització dels marcs de cooperació i de participació que el propi Pla estratègic ha establert (Comissió Coordinadora ...)

PROJECTE

21

CONSELL ECONÒMIC I SOCIAL

El Consell Econòmic i Social és l'organisme de caràcter consultiu, integrat per representants del comerç, sindicats majoritaris i associacions socioeconòmiques relacionades amb el desenvolupament local i l'ocupació.

- Serà competència del Consell tractar els temes relacionats amb els següents àmbits:
 - Infraestructures i comunicacions i plans urbanístics relacionats amb l'activitat econòmica local
 - Activitat empresarial i cooperativisme
 - Comerç
 - Formació, inserció laboral i atur

Tindrà tres òrgans: El Ple del Consell, la Comissió Permanent i les Comissions de Treball



CIUTADANS QUE HAN FET POSSIBLE EL PLA

Adriano Salido, Alejandro Esteban, Alex Savín, Alfonso Martínez, Alicia Ruiz Martínez, Alsina Oliva, Jaume, Alvaro Hidalgo, Amadeu Amenós Busquet, Amparo Caballero, Amparo López Cercós, Ana Calderero, Ana Fernández, Angel Corella, Antoni Lacasta Nuñez-Polo, Antoni Martínez, Antoni Orihuela Segales, Antonio Costa, Antonio Martínez, Antonio Polo, Antonio Sabaté, Antonio Soler, Araceli Ortega, Bernat Gaya, Carles Vila, Carmen Soto Rubio, César Vilagut, Charo Ortega, Charo Quero Migueles, Claudio Caballero Bejerano, Concepció García, Conxa Gassó Espina, Conxita Batlle, Cosme Oriol, Cristina Calderero Muñoz, Cristina Iniesta i Martí, Cristina Maristany Navarro, Daniel Altimiras, Eduard Martín Caralt, Eligio Lorenzo, Elisa Riera i Capdevila, Elisabet Schonhofer, Emilia Vera Utiel, Emilio Rabasa, Enric Dalmau i Ezquerria, Enric Gené Martínez, Enric Ruiz Donaire, Enrique Marí, Enriqueta Gómez i Parera, Ernest Gil Cervera, Estela Sánchez, Eudald Lluís Ventejo, Eudald Prado, Eulàlia Tort, Eva Bermúdez López, Eva Gonzalo Palau, Felipe López, Fernando Díaz, Fernando Magán, Ferran Gómez, Ferran Martí, Ferran Peña, Francesc Soto, Francisca Moreno Gaya, Francisco Adamuz Ruiz, Francisco Hierro Benavides, Francisco López, Francisco Salas Cruz, Francisco Tirado Arenas, Ildelfons Teruel Sánchez, Isidoro Garcia Benito, J. Antonio Martínez Giménez, Jacinto Lasús, Jacinto Panisello, Jaime Pagès, Jaume Alcázar Parera, Jaume Aregall i Miñarro, Jaume Bercial i Casbas, Jaume Cunill Conill, Jaume López, Jaume Relat i Roca, Jaume Ribera i Camprubí, Jesús García, Jesús Heredia, Jesús Mainar, Joan Amenós Álamo, Joan Badosa i Escrigas, Joan Campreciós Hernández, Joan Capella Arenas, Joan Celma i Giménez, Joan Delriu Real, Joan Ferres, Joan Franco, Joan Gasull I Embid, Joan Mimó, Joan Monclús Sirera, Joana Gil Font, Joaquim Castellví Albareda, Joaquim Gabarró Guixet, José Antonio García Carmona, José Badia, José Luís Beneito, Jose Luís Gómez Rivera, José Manuel Marín, Josep Borrego Rodríguez, Josep Comabella, Josep Isart Grifol, Josep Ma. Puigmartí Pena, Josep Maria Pi i Terradas, Josep Maria Prado Mora, Josep Martí Centelles, Josep Monteis, Josep Obis, Josep Oró Prim, Josep Pàmies, Josep Pedrega, Josep Peruga, Josep Serrano Daura, Josep Vilagut, Juan Ángel Garcia Toldrà, Juan Arché Grau, Juan Arché Roca, Juan Arco, Juan de Dios Cañete Rodríguez, Juan Gavira Pérez, Juan José Gómez, Juan José Perona Paez, Juan Manuel Alcaraz Casas, Juan Mir Farrenys, Judith Feliu Jordana, Julio Nolasco Perea, Kilo Reynaldo Romo Olmedo, Llorenç Barber Capella, Lluís Batlles Mendicuti, Lluís Freixas, Lluís Richart Castellví, Lourdes Astigarraga Lizundia, Luís Falcón Gonzalvo, Luis Falcón Miguel, M^a Carmen Alfaro Arrabal, M^a Flor López Ramos, M^a Jesús Asenjo Herranz, M^a Teresa Gallego Andrés, M^a Teresa Monclús Sirera, Manel Borrell Mas, Manel Clave, Manuel Béjar Raya, Manuel Fernández, Manuel J. Ruiz Montero, Manuel Martín Abazolo, Manuel Martínez Berna, Manuel Martínez Latorre, Manuel Piedra, Manuel Sánchez, Manuel Vilchez Ruiz, Marcelo Gavira, Margarita Carpintero Salas, Margarita Ruiz Verges, Maria Jesús Torre, Maria Teresa Vaques, Maria Ventura Mauri, Mariano Jordà, Marta Argelagués Llauradó, Matsuki Hayashi, Máximo Rodríguez, Melchor Tort, Mercedes Durán Penedo, Miquel Carmona, Miquel Marco, Miquel Pérez, Miriam García Romero, Montse Alsina, Montse Guiu Cairó, Montserrat Tous López, Núria Forga, Patricia Cabeza Ruiz, Pedro García Giménez, Pedro Periche, Pedro Sarrión Ortega, Pere Moratalla, Pere Oliva Riera, Pere Palau, Pilar Palenciano Andolz, Pilar Roman Maroto, Pilar Royo Meseguer, Rafa Ruiz López, Rafael Brotons, Ramon Albanell, Ramon Alimbau Pedrola, Ramon Condal i Escudé, Ramon Mollet, Ramona Villaronga Pi, Raül González Pérez, Ricard Agustín, Ricard Ramos Jiménez, Ricardo Pla Carrascosa, Roc Tapia, Rosa Baró Roca, Rosa M. Gómez Martínez, Rosa Pedra, Rosa Rafecas Casals, Roser Lluís, Salvador Beteta Salinas, Salvador Marín, Santi Vilaplana Pladevall, Sergio Sanjuan Salas, Sílvia Alcón, Sr Martínez, Sr Ortega, Sr Soler, Sr Vidal, Teresa Castilla, Tomàs Bernat, Toni Carrasco, Toni Corral, Toni Jiménez i Gómez, Toni Serrataco, Valeriano López, Vicenç Montferrer, Vicenç Vilana i Bonet, Víctor Galiana Giró, Xavier Blanca Flores, Xavier Poujet Vives i Yolanda Milan Iranzo.



Ajuntament de Montcada i Reixac

Amb la col·laboració de:

Diputació  Barcelona
xarxa de municipis

